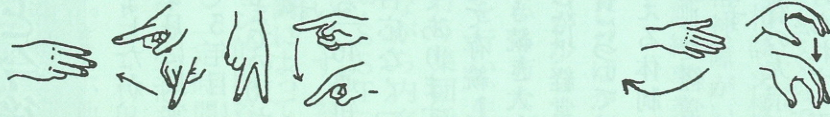


みんなの広場



※上のイラストは、題字と同じ内容を指文字と手話で表したものです。

(題字は千葉理事長)



今日もおつかれさま!かんぱ〜い♪ 〜お散歩途中のおやつタイムの1コマ〜

みたけ学園児童デイサービスセンター「ほけっと」では、人との関わりや集団生活への参加が苦手な子どもや、発達の遅れが気になる子どもたちに対し、一人ひとりの特性に応じた、遊びや運動などを取り入れたプログラムを提供しながら、日常生活の基本的動作や集団生活への適応力を育む支援を行っています。

主な内容

- 理事長ごあいさつ、基本理念・基本方針……2
- シリーズ「続・精神障がい者への支援」
相談支援センターさくら、好地荘……………3
- 必要なサービスお届けします
みたけの園、こぶし……………4
- 特集 障がい児の在宅支援
〜たばしね学園・みたけ学園〜……………5
- 平成21年度決算報告……………6、7
- 事務局長・新施設長等、
新採用職員の紹介……………8

いっしょに

自立への取り組みの 成果と今後の展望



岩手県社会福祉事業団
理事長 千葉 弘

新年度が始まりましたが、今年度は当事業団が平成18年4月に民営化、自主経営の歩みを始めて5年目に当たり、自立化計画(27年度までの10か年)の折り返しの年になります。

国の方針(いわゆる「46通知」の実質的廃止)を受けて否応なく「自主・自立」を求められたのでありますが、当事業団が将来にわたって存続し、県民福祉の向上のために引き続き大きな役割を果たしていくためには、経営面において基本的な経常経費については措置費及び支援費等で賄える体制にすること、すなわち、「自立した経営基盤」の確立が必須であります。

そのため、経常経費の大宗を占める人件費の圧縮が避けられず、平成18年に職員給与等の減額改定と、併せて職員数の削減計画をスタートさせたところであります。

これらの給与費と職員配置の見直しは、職員の皆さんの理解と協力のもとに実施してきたところでありますが、これらの取り組みにより、毎年度県から受

ける支援補助金は、21年度末で民営化前の17年度に比べて約9億8千万円削減させるところまでできました。今後、現在の計画を着実に実行していくことにより「自立経営」の実現が見えるところまでできているものと考えています。

しかし、なお課題もあります。施設設備の計画的な改修・更新、あるいは建物の構造や利用者の状態により必要となる加配職員に係る費用の確保など、これらについては今後も県との協議を継続していく必要があります。

「自立」は経常収支の面からのみ判断できないことは当然です。当事業団には40年余にわたり施設運営を中心に積み上げてきた関係者からの信頼と期待があります。現下の厳しい状況にあってもこれらを損なうことなく、利用者本位により良い福祉サービスを提供し続けることにより、経営収支の均衡と合わせて「真の自立経営」を確立していきたいと思えます。全役職員が協力し合い、一丸となって努力して行きましよう。

岩手県社会福祉事業団

基本理念・基本方針

[基本理念]

私たち岩手県社会福祉事業団は、利用者の人間としての尊厳を尊重し、利用者本位の質の高いサービスを提供するとともに、その人らしい生き方ができる地域社会の実現に積極的に寄与します。

[基本方針]

- 1 利用者が安心できる利用者本位のサービス提供に努めます。
- 2 地域福祉の拠点として、地域の多様なニーズに即応した先駆性のある取り組み並びに地域生活移行を推進します。
- 3 県立療育センターなど指定管理施設等の運営の充実を図ります。
- 4 自立的、自主的な法人経営及び施設運営の確立を目指します。
- 5 職員の資質の向上と適正な事務事業を推進します。

役員・評議員のご紹介

※(新)はこのたび新しく改選された理事・監事及び評議員です。

理事及び監事		評議員	
理事長	千葉 弘	大久保	文直
理事	鏡 勝夫(新)	大森	紀代美
理事	石田 豊	小野寺	公子
理事	小田島 峰雄	刈谷 忠	久保田 博
理事	菊池 敏夫	久保田 博	柴田 一美(新)
理事	菅原 貞子	熊谷 久	根子 忠美(新)
理事	千原 茂樹(新)	佐藤 匡	小田原 照雄
理事	千野 信男	須田 裕	小林 繁春
理事	中野 重男	高橋 俊彦	
理事	細田 良一	高橋 正紀	
理事	青山 清夫	高野 常實	
理事	千葉 清夫		

※行政機関以外はアイウエオ順です。

シリーズ 続・精神障がい者への支援

その①

平成21年度に連載しました本シリーズですが、精神障がい者への支援について今年度もその理解を深めるべく、全3回のシリーズをお届けします。

人々とともに自分らしく生きる喜びを

相談支援センターさくら

相談支援センターさくらでは、北上市から委託を受け、相談支援事業と併せ、地域で暮らす精神障がいを持つ方を対象とした生活訓練事業を週に2回実施しています。

この事業は、退院したばかりの方や、他の人と接することが少なく生活の幅を広げにくくなっている方などに、日常生活に必要な訓練を行い、生活の質的向上を図るために行う集団活動です。利用者と一緒に内容を決め、スポーツ・創作活動・SST(※注)など様々な活動を行っています。参加日数や時間をご本人の体調によって調整しやすく、レクリエーション的内容が活動の中心になっているので、一定時間の作業をする自信がない方、今の生活を少しずつ変えていきたい方にとって利用しやすい場所になっています。また、他の方との出会いや交流の場、生活の一部として出かける場、次のステップをゆつくり考え準備する場など、多様な意味を持つ場になっています。

「退院して、さくらに来られるようになって良かった。いつかは福祉の施設で、自分でお金を稼げるようになれたらいいよね。」退院してから「さくら」に通い



心も身体もほくしましよね

始めた0さんは、「最近あったうれしたこと」に、こんな思いを話してくれました。生活訓練に積極的に参加する中で新たな仲間と出会い、また自分自身の新たな可能性を見出しながら、毎日を過ごしています。

活動を通して生まれる様々な興味を、「自分はこんな事ができる」「こんなことをやってみよう」という自信や意欲につなげ、その中で、利用者自身が主役となり、中心となって活動を作り上げ、広げられるような支援ができるよう今後も努力してまいります。

※SST: Social Skills Trainingの略。Training ケーシオン技術の向上を通して、困難さを解決しようとする認知行動療法のひとつ。

魚は水に、鳥は空に、人は社会に

好地荘

「回覧板に私の名前がないのよ!アパート追い出されるんじゃないかしら?!」ある日のAさんの電話です。班長さんの単純ミスだと話をすると安心して電話を切りました。

Aさんは好地荘を1年前に出て、地域生活を送っている方です。着実に定着していると思っていました。ところが、やはり緊張の中にあったのだと感じました。統合失調症(※注1)と解離性健忘(※注2)で過去の記憶がないため、家族は誰もおらず戸籍も分かりません。地域に移行した今も、戸籍を作る就籍裁判を好地荘と共に

行っています。

Bさんは、対人関係が苦手な回避性統合失調質人格障がい(※注3)です。好地荘からアパートに移行して10カ月。人ごみを避け、早朝6時に24時間営業のスーパーへ行き食料を調達するそうです。7年前はお金をパチンコで使い果たし、生活が破綻しましたが、「今の生活を維持するために絶対にパチンコはしない」と言います。

この方々それぞれの細やかな求めに応じたい、でも既存の福祉サービスでは十分ではないと感じています。そのため、好地荘のアフターケアとして、訪問や同行支援を行っています。皆さんがたくましく暮らす姿に感動しつつ!

(好地荘 生活指導員 與羽州子)

(※注1)……主に、妄想や幻覚を主症状とする「陽性症状」と感情鈍麻や自閉を主症状とする「陰性症状」の2つの症状に分けられる。現実と非現実の区別がつかなくなり、社会的なルールの理解や他者とのコミュニケーションに課題が生じる。
(※注2)……本人にとって苦痛で耐え難い出来事によって、個人的な記憶が失われる解離性障害のこと。通常は忘れない自分の名前や年齢などを忘れるため、本人の自己同一性を混乱させる。
(※注3)……統合失調質人格障がいは、過度の内向性、外界の興味喪失、感情表現の平板化、情緒性の欠如などが特徴。「回避性」の場合には、「他人との感情的関係に強い不安や恐れを抱く傾向にある」。



趣味はDVDで古い映画を見ることです

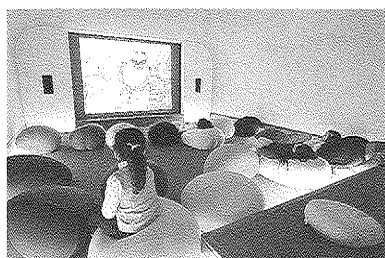


いわたこどもの森 リニューアルオープンしました!

岩手県立児童館いわてこどもの森は開館8年目にして、ついに大型リニューアルオープンいたしました。今まであった遊び場の改修に留まらず、なんと新しい遊び場も増え、今まで以上にのんびり、ゆっくり、ぼけっつとできる場所に生まれ変わりました。

受付「ホワイトホール」では、ニューキャラクター「ぼけっつとりー」が皆さんをお出迎えします。ミニFMラジオ「子ども自由ラジオ」のブースも、まるで「ムーミン」の世界の小屋のようです。

「おもちゃ湯」は、より銭湯らしく、壁に富士山の絵が描かれ、噴火する仕



本格ミニシアターでのんびりと

掛けがしノキの良い香りのする木のポールは、コースターで遊べます。おもちやも新しくなりました。絵本の部屋「ヨムヨム」は、寝転がって絵本が読める「コンセプト」のままに、「南国リゾート」気分で絵本が読めるスペースに変わりました。ハンモックに揺られながらも良し、小屋で寝転がっても良しのくつろぎの空間です。居心地のいい場所はどこかな?

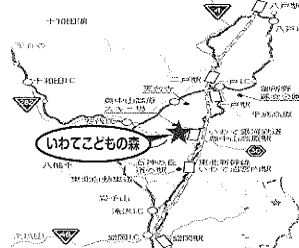


ぼけっとりーが待ってるよ

新規の遊び場「子どもシアター」ぼけっつと」は、東北初の海外作品を含む短編アニメーションを上映する無料のミニシアターです。100インチのスクリーン、ふかふかのカーペットに寝そべって上質のアニメを楽しめます。

また、IGRからは、往復切符と県北バス往復切符、その他子ども森ようかいスタンプラリーの台紙付きの格安切符が販売中です。エコも大切に、子どもの森で癒されてみませんか? (主事 岩館 伸徳)

また、IGRからは、往復切符と県北バス往復切符、その他子ども森ようかいスタンプラリーの台紙付きの格安切符が販売中です。エコも大切に、子どもの森で癒されてみませんか? (主事 岩館 伸徳)



特集 障がい児の在宅支援

相談支援事業 『療育相談』と『保育所支援』

たばしね学園で行っている相談支援事業は、大きく二つの内容があげられます。一つは「療育相談」であり、もう一つは「保育所支援」です。

「療育相談」では、言語面や自閉症などの発達障がいに関する相談を電話や面談にて行います。ここ数年、自閉症などの発達障がいをお持ちの児童の保護者の方からの相談が、大きく増えていることが傾向としてあげられます。当園の療育相談のメリットとしては、相談と日中一時支援や短期入所などのサービスが、連動しているところがあげられます。相談をした場所で、各種サービスを受けることができるという点は、保護者の方々も安心できる点ではないでしょうか。そういった意味から



保育所でのカンファレンスの様子

たばしね学園で行っている相談支援事業は、大きく二つの内容があげられます。一つは「療育相談」であり、もう一つは「保育所支援」です。

も、職員全体として専門的知識と支援技術を有していなければならないと考えています。また、相談に来る保護者のなかには、精神的に追い込まれているケースも少なくなく、相談者は傾聴などを基本とするカウンセリングの知識も必要であるため、その実践と勉強を心掛けています。

次に、「保育所支援」については、現在、平泉町と藤沢町の保育所に出向き、実際に幼児と関わりながら、その幼児の特性を把握した上で、保育士に対して具体的関わりなどの助言を行っていきます。最近の傾向としては、発達にまづきのある幼児への対応に苦慮している保育所がほとんどであり、発達障がいに関する知識と具体的な支援方法の習得に迫られている状況にあるように思います。その意味からも、保育所支援へのニーズは年々高まっています。

いずれの支援においても、相談支援は、対象児童への支援はもちろんのこと、保護者をはじめとする家族全体への支援を踏まえて行うことが大切だと捉えて取り組みを進めています。

(主任児童指導員 田代 拓之)

みたけの園 就労継続支援B型

みたけの園では、平成22年4月1日から就労継続支援B型事業「すきっぷ」を開始しました。定員20人、現在の利用者は15人です。作業内容は、いわて生活協同組合からの受託作業(ペットボトル・卵パックの圧縮減溶梱包、発泡スチロール減溶処理)、お茶袋シール貼り作業、ガラス工芸作業に加えて、施設内の洗濯作業を行っています。また、就労に必要な知識及び能力の向上のための学習会や社会見学など、自立に向けての生活訓練

日中サービス 必要なサービス お届けします!

いぶし 生活介護

「いぶし」は、多機能を有する事業所として、地域生活を目指すことに主眼を置いた支援に取り組んできました。

新法移行後3年が経過し、利用者の高齢化が進んできたことで事業体制の見直しを行い、自立訓練(生活訓練)を休止し、日中活動として就労継続支援B型に加え、生活介護事業を新たに行うことにしました。生活介護では、利用者の健康に留意しながら、ゆつたりと働くということを重視し、午前中

などにも取り組んでいきます。5月には事業所として初めて工賃を支給し、輝く笑顔があふれました。利用者一人ひとりの夢を実現するために、工賃アップを目指して、新規作業の検討や自主生産品の新製品の開発などにも取り組んでいるところです。

(就労支援係長 北向 細子)



工賃支給～がんばって働きました

は、コーヒーの生豆選別などの生産活動を行い、午後は歩行や趣味的な活動、時には買い物などを行っています。またスタートしたばかりですが、利用者の意見を聞きながら潤いのある活動を提供できるように心がけていきたいと思っています。

(生活介護係長 今野 ふみ子)



この道のプロフェッショナルです

みたけ学園児童デイサービスセンター 『ほけつ』の取り組み

みたけ学園児童デイサービスセンター「ほけつ」は、用途に合ったひみつ道具や日用品などを取り出すことができる、マンガの「ドラえもん」からヒントを得て、「ほけつ」と命名し、長年みたけ学園にすみついている「リス」をイメージキャラクターとし、平成17年4月に開設しました。

現在、児童デイサービスII型の事業所として運営しており、利用定員は20人、営業時間は平日の13時から18時まで、土曜日及び学校長期休校期間は10時から16時までとなっています。

滝沢村や盛岡市の小学生、中学生の方を中心にご利用いただいております。今年度の契約者数は100人余となっております。地域で生活している方に通っていただき、遊びと運動を通し、日常生活における基本動作の獲得や集団生活への適応力を育む支援を行いながら楽しく過ごしていただいております。

開所から平成22年3月末までに延べ3万8千人(児童デイサービス、タイムケア事業、日中一時支援事業を含む)の方

に利用していただきました。今は1日27人程度の方々に利用していただいています。

学校の授業を終え、自宅に帰るまでのひとときを、有意義に過ごしていただくため、一人ひとりの性格、習慣、好みなどを把握し、ニーズに応えられるような個々のプログラムを立てて活動しています。活動内容は、創作活動、音楽活動、運動、スノーレン体験及びおもちゃ図書館など



みんなでマラカスを作りました

であり、主に小グループでの活動に取り組んでいます。必要に応じ個別の取り組みも行っています。

保護者の方々からご意見等をいただきながら、安心して過ごせる場を提供し、今後とも地域のニーズ、保護者のニーズに添えていきたいと考えています。

(主任保育士 上川原 千代枝)

資金収支計算書

(自)平成21年4月1日 (至)平成22年3月31日

貸借対照表

平成22年3月31日現在

法人名 岩手県社会福祉事業団

第5号様式 (単位:円)

法人名 岩手県社会福祉事業団

施設名

事業グループ [1018:法人全体 (療育特別除き)]

第1号様式 (単位:円)

Table with columns for 収入, 支出, 繰上, 繰下, 繰当, 繰越, 繰引, 繰消, 繰取, 繰入, 繰出, 繰上, 繰下, 繰当, 繰越, 繰引, 繰消, 繰取, 繰入, 繰出. Rows include 就労支援事業収入, 就労支援事業活動資金収支差額, 施設整備等収入, 施設整備等支出, 積立預金取崩収入, 財務活動収入, 財務活動支出, 当期資金収支差額合計, 前期末支払資金残高, 当期末支払資金残高.

岩手県立療育センター 損益計算書

(自)平成21年4月1日 (至)平成22年3月31日

(単位:円)

Table with columns for 収入, 支出, 繰上, 繰下, 繰当, 繰越, 繰引, 繰消, 繰取, 繰入, 繰出, 繰上, 繰下, 繰当, 繰越, 繰引, 繰消, 繰取, 繰入, 繰出. Rows include 1 医療収益, 2 入院診療収益, 3 外来診療収益, 4 保健予防活動収益, 5 保険等査定減, 6 医療費用, 7 経費, 8 経費, 9 経費, 10 経費, 11 経費, 12 経費, 13 経費, 14 経費, 15 経費, 16 経費, 17 経費, 18 経費, 19 経費, 20 経費, 21 経費, 22 経費, 23 経費, 24 経費, 25 経費, 26 経費, 27 経費, 28 経費, 29 経費, 30 経費, 31 経費, 32 経費, 33 経費, 34 経費, 35 経費, 36 経費, 37 経費, 38 経費, 39 経費, 40 経費, 41 経費, 42 経費, 43 経費, 44 経費, 45 経費, 46 経費, 47 経費, 48 経費, 49 経費, 50 経費, 51 経費, 52 経費, 53 経費, 54 経費, 55 経費, 56 経費, 57 経費, 58 経費, 59 経費, 60 経費, 61 経費, 62 経費, 63 経費, 64 経費, 65 経費, 66 経費, 67 経費, 68 経費, 69 経費, 70 経費, 71 経費, 72 経費, 73 経費, 74 経費, 75 経費, 76 経費, 77 経費, 78 経費, 79 経費, 80 経費, 81 経費, 82 経費, 83 経費, 84 経費, 85 経費, 86 経費, 87 経費, 88 経費, 89 経費, 90 経費, 91 経費, 92 経費, 93 経費, 94 経費, 95 経費, 96 経費, 97 経費, 98 経費, 99 経費, 100 経費.

事業活動収支計算書

(自)平成21年4月1日 (至)平成22年3月31日

法人名 岩手県社会福祉事業団

施設名

事業グループ [1018:法人全体 (療育特別除き)]

第3号様式 (単位:円)

Table with columns for 収入, 支出, 繰上, 繰下, 繰当, 繰越, 繰引, 繰消, 繰取, 繰入, 繰出, 繰上, 繰下, 繰当, 繰越, 繰引, 繰消, 繰取, 繰入, 繰出. Rows include 就労支援事業収入, 就労支援事業活動収入計(1), 就労支援事業支出, 就労支援事業活動支出計(2), 就労支援事業活動資金収支差額(3)=(1)-(2), 施設整備等収入, 施設整備等収入計(7), 施設整備等支出, 施設整備等支出計(8), 施設整備等資金収支差額(9)=(7)-(8), 積立預金取崩収入, 財務活動収入, 財務活動収入計(10), 財務活動支出, 財務活動支出計(11), 財務活動資金収支差額(12)=(10)-(11), 予備費(13), 当期資金収支差額合計(14)=(3)+(6)+(9)+(12)-(13), 前期末支払資金残高(15), 当期末支払資金残高(16)=(15).

事業グループ[全体合計(療育センター含む)]

Table with columns for 資産の部, 負債の部, 純資産の部. Rows include 流動資産, 現金, 当座預金, 小口現金, 定期預金, 普通預金, 商品・製品, 原材料, 医薬品等, 未収金, 医薬未収金, 立替金, 前払金, 仮払金, 固定資産, 基本財産, 基本財産特定預金, その他の固定資産, 建物, 構築物, 機械及び装置, 車両運搬具, 器具及び備品, 権利, 投資有価証券, 工賃変動積立預金, 職員宿舎修繕積立預金, 運営費積立預金, 退職給与引当金積立預金, 給付金積立預金, その他の固定資産, 敷金, 県社協退職共済預け金, 全事協退職年金共済預け金, 資産の部合計, 流動負債, 買掛金, 未払金, 預り金, その他の流動負債, 固定負債, 退職給与引当金, 事業団退職給与引当金, 県社協退職給与引当金, 全事協退職年金共済引当金, 長期預り金, 負債の部合計, 純資産の部, 基本金, その他の積立金, 工賃変動積立金, 職員宿舎修繕積立金, 運営費積立金, 給付金積立金, 次期繰越活動収支差額, 次期繰越活動収支差額(うち当期活動収支差額), 純資産の部合計, 負債及び純資産の部合計.

脚注 減価償却累計額 70,289,025 円

- 注記 1 会計基準 社会福祉法人会計基準を適用
2 有価証券の評価 日本証券業協会が公表している市場評価額
3 減価償却の方法 定額法
4 退職給与引当金 平成22年3月31日現在において在職職員全員が退職したとした場合の退職金所要額のうち法人負担額等
5 全事協退職年金共済引当金 社会福祉法人全国社会福祉事業団協議会の年金共済事業に係る法人負担額
6 消費税の算出 本則課税を適用

財産目録

法人名 岩手県社会福祉事業団

平成22年3月31日現在

事業グループ[全体合計(療育センター含む)]

第6号様式 (単位:円)

Table with columns for 資産の部, 負債の部, 純資産の部. Rows include 1 資産の部, 1.1 流動資産, 現金, 当座預金, 小口現金, 定期預金, 普通預金, 商品・製品, 原材料, 医薬品等, 未収金, 医薬未収金, 立替金, 前払金, 仮払金, 流動資産合計, 2. 固定資産, (1) 基本財産, 基本財産特定預金, 基本財産合計, (2) その他の固定資産, 建物, 構築物, 機械及び装置, 車両運搬具, 器具及び備品, 権利, 投資有価証券, 工賃変動積立預金, 職員宿舎修繕積立預金, 運営費積立預金, 退職給与引当金積立預金, 給付金積立預金, その他の固定資産, 敷金, 県社協退職共済預け金, 全事協退職年金共済預け金, その他の固定資産合計, 固定資産合計, 資産合計, II 負債の部, 1. 流動負債, 買掛金, 未払金, 預り金, 流動負債合計, 2. 固定負債, 退職給与引当金, 事業団退職給与引当金, 県社協退職給与引当金, 全事協退職年金共済引当金, 長期預り金, 固定負債合計, 負債合計, 繰引純資産.

平成21年度岩手県社会福祉事業団 決算報告

事務局長・新施設長等の紹介

新採用職員等の紹介



事務局
理事兼事務局長
かがみ かつ お
鏡 勝夫

【ひとこと】
現場の声を事業団の経営にいかせるよう取り組んでまいります。



事務局
次長
たか ばし ゆう ぞう
高橋 友三

【ひとこと】
男女とも安心して仕事と育児、介護に取り組める環境づくり、これが第一目標です。



事務局
次長兼企画業務課長
な す しゅう いつ
那須 秀逸

【ひとこと】
自主自立駅行き電車は、戻れない。最終駅の在り方と一緒に考えましょう。



岩手県立児童館
いわて子どもの森 館長
さ さ き ひ ろ し
佐々木比呂志

【ひとこと】
中山の寒さに驚いておりました。空気がいち早く、体を動かすのが楽しい毎日です。



やさわの園
園長
お ば ら と し か ず
小原 敏和

【ひとこと】
施設整備計画推進及びケアホーム「ぼらん」等、先人の歩みを前進させます。



岩手県立療育センター
事務局参事
し た せい い ち
志田 清一

【ひとこと】
初めての職場で毎日が勉強です。皆さんと楽しく仕事ができればと思います。

事業団 内部異動

和光学園長
佐々木 裕
松山荘院長
千葉 寛
好地荘院長
見目 和夫
やまゆり主幹兼施設長
中村 寿
中山の園管理センター
副所長兼総務部長
吉田 博



中山の園管理センター
主事
き く ち も と き
菊池 元気

【ひとこと】
沢山のことを学び、成長していきたいと思っています。よろしく願っています。



中山の園管理センター
地域支援部長
し む ば ま た か し
主濱 隆

【ひとこと】
地域での活動、地域での暮らしや思いを支えていきたいと思っています。



こぶし
施設長
た き ざ わ か ず ひ ろ
瀧澤 和博

【ひとこと】
利用者の皆さんと一緒に生きがいのある生活を目指して頑張ります。



さくら
施設長
さ とう あ き お
佐藤 章夫

【ひとこと】
利用者の高齢化と施設の老朽化が進んでいますが、安全・安心な生活の提供に努めます。



つつじ
施設長
え ん とう と も み ち
遠藤 友通

【ひとこと】
「明るく、元気に」をモットーに頑張ります。皆様よろしく願っています。



かたくり
施設長
ち ば と お る
千葉 亨

【ひとこと】
内部コミュニケーションを深化し、安心・安全に努める所存です。



事務局
主事
き く ち ゆ う す け
菊池 雄介

【ひとこと】
事務局は初めてですが、一日でも早く一人前になれるように頑張ります。



たばしね学園
児童指導補助員
く ぼ じゆん へい
久保 順平

【ひとこと】
一日でも早く一人前の職員として働けるよう頑張ります。



みたけ学園
児童指導補助員
さ とう よ し え
佐藤 良江

【ひとこと】
知識も経験もありますが、毎日学びながら頑張りたいと思います。



好地荘
看護師
せ き と も こ
関 知子

【ひとこと】
はじめての勤務でわからないことも多いですが頑張ります。



好地荘
生活指導員
ふ の と
太野 ふみ子

【ひとこと】
滝沢村出身の西年です。業務を適切に行えるよう努めていきます。



岩手県立療育センター
看護部
看護師
あ か ざ わ よ し み
赤澤 芳美

【ひとこと】
子ども達と過ごす1日1日を大切にがんばりたいと思います。



岩手県立療育センター
看護部
看護師
う え の た け し
上野 剛史

【ひとこと】
温かく、丁寧なケアを目指して頑張っています。



岩手県立療育センター
看護部
看護師
き む ら じゆん こ
木村 順子

【ひとこと】
笑顔で優しくをモットーに仕事に励んでいます。



岩手県立療育センター
診療部
主任理学療法士
く ぼ か よ こ
久保 加世子

【ひとこと】
初心に帰って、一から頑張ります。よろしく願います。



やさわの園
生活支援員
さ さ き か ず と
佐々木 和人

【ひとこと】
周りから信頼される支援員を目指してがんばります。



やまゆり
生活支援員
わ た な べ た ず く
渡邊 輔

【ひとこと】
地道に頑張りますので、皆さんよろしく願っています。